

شیوه نامه ثبت اطلاعات کاربران

سامانه مدیریت اطلاعات سرطان (سیمای سرطان)

مقدمه

در راستای ارتقای نظام مدیریت اطلاعات سرطان، شیوه نامه ثبت اطلاعات کاربران سامانه مدیریت اطلاعات سرطان (سیمای سرطان)، توسط معاونت درمان وزارت بهداشت، درمان و آموزش پزشکی تدوین و برای اجرا ابلاغ می شود.

تعاریف

در این شیوه نامه اصطلاحات ذیل در معانی بیان شده به کار می روند:

- **سامانه:** عبارت است از سامانه یکپارچه مدیریت اطلاعات سرطان (سیمای سرطان).
- **دانشگاه/دانشکده:** عبارت است از دانشگاه یا دانشکده علوم پزشکی، و خدمات بهداشتی-درمانی.
- **معاون درمان دانشگاه/دانشکده:** عبارت است از معاون درمان دانشگاه یا دانشکده علوم پزشکی، و خدمات بهداشتی-درمانی.
- **مرکز:** عبارت است از بیمارستان یا مرکز تشخیصی-درمانی دولتی، خصوصی، خیریه و عمومی غیردولتی که تحت نظر دانشگاه ها ولی به طور مستقل از بیمارستان ها به ارائه خدمت می پردازد (از جمله آزمایشگاه پاتولوژی، موسسه رادیوتراپی، مرکز شیمی درمانی سرپایی و داروخانه ارائه کننده داروهای شیمی درمانی و ...).
- **رئیس مرکز:** عبارت است از رئیس بیمارستان یا سایر مراکز مذکور (شامل رئیس مرکز شیمی درمانی سرپایی، رئیس موسسه رادیوتراپی، مدیر داروخانه مستقل از بیمارستان و ...).
- **بخش:** عبارت است از بخش تشخیصی-درمانی که به عنوان جزئی از یک بیمارستان به ارائه خدمت می پردازد (از جمله آزمایشگاه پاتولوژی، بخش رادیوتراپی، بخش شیمی درمانی سرپایی و بستری، داروخانه ارائه کننده داروهای شیمی درمانی و ...).
- **رئیس بخش:** عبارت است از رئیس هر کدام از بخش های مذکور.
- **کاربر سامانه:** عبارت است از فردی که در مراکز و بخش های مذکور به ارائه خدمت می پردازد و همچنین وظیفه ثبت اطلاعات فردی و نقش (های) خود و یا مسئولیت تایید نقش کاربران زیرمجموعه خود را (مطابق [فلوچارت](#) صفحه ۱۱) بر عهده دارد و باید در این مرحله در سامانه ثبت نام نماید.
- **نقش:** عبارت است از مسئولیت/مسئولیت هایی که هر کدام از افراد به عنوان کاربر سامانه بر عهده دارند. متذکر می شود که یک فرد می تواند به طور همزمان چند نقش داشته باشد و لازم است کاربران تمامی نقش هایی را که در مراکز مختلف ایفا می کنند در سامانه ثبت نمایند. نقش ها شامل موارد زیر است:

نام مجموعه (دانشگاه/دانشکده، مرکز، بخش)	نام نقش ها
دانشگاه	معاون درمان دانشگاه/دانشکده
	رئیس بیمارستان
بیمارستان	مسئول بسته حمایتی
	رئیس بخش/مرکز
پاتولوژی (بخش/مرکز)	مسئول پذیرش
	پزشک متخصص پاتولوژی
	مسئول فنی
	مسئول بسته حمایتی ^۱
	رئیس بخش/مرکز
شیمی درمانی (بخش/مرکز)	مسئول فنی
	پزشک متخصص/فوق تخصص
	فرد آماده کننده داروی شیمی درمانی ^۲
	پرستار بالینی
	داروساز بالینی
	مسئول پذیرش
	مسئول بسته حمایتی ^۱
	رئیس بخش/مرکز
	پزشک متخصص
فیزیسیست بالینی	
رادیوتراپی (بخش/مرکز)	تکنولوژیست رادیوتراپی
	مسئول فنی
	مسئول پذیرش
	مسئول بسته حمایتی ^۱
	رئیس بخش/مرکز
	دکتر داروساز
داروخانه (بخش/مرکز)	مسئول فنی
	مسئول پذیرش
	مسئول بسته حمایتی ^۳
	رئیس بخش/مرکز
	دکتر داروساز

۱- فقط در مرکز دولتی غیر بیمارستانی

۲- این فرد می تواند پرستار، داروساز و یا ... باشد

۳- فقط در داروخانه دولتی غیر بیمارستانی

- **مسئول پذیرش:** فردی است که مسئولیت ورود اطلاعات و بارگذاری مدارک بیماران را بر عهده دارد.
- **مسئول بسته حمایتی:** فردی است در هر مرکز دولتی (ترجیحا مددکار مرکز) که مسئولیت ثبت اطلاعات و خدمات ارائه شده به بیماران مبتلا به سرطان را مطابق "بسته حمایتی سرطان و پیوند مغز استخوان" بر عهده دارد.

- ایجاد حساب کاربری: به معنای پایان فرایند ثبت اطلاعات فردی و انتخاب نام کاربری و گذرواژه است.
- نقش زیرمجموعه و بالادستی: بر اساس [فلوچارت نقش‌ها](#) (در صفحه ۱۱) بعضی از نقش‌ها مسئول فعال/غیرفعال کردن نقش‌های دیگر هستند که به ترتیب به آنها نقش‌های بالادستی و نقش‌های زیرمجموعه گفته می‌شود. به عنوان مثال، رئیس مرکز نقش زیرمجموعه معاون درمان دانشگاه است و معاون درمان دانشگاه نقش بالادستی رئیس مرکز می‌باشد.
- فعال شدن نقش: عبارت است از تایید شدن نقش‌های زیرمجموعه توسط فرد بالادستی در سامانه. با فعال شدن یک نقش، از زمان اعلام معاونت درمان وزارت بهداشت، امکان ورود اطلاعات و پیگیری فرایندها برای کاربر بر اساس نقشی که دارد فراهم می‌گردد. فعال کردن نقش به طور کلی به معنای صدور مجوز برای استفاده از سامانه است. همچنین نقش بالادستی می‌تواند نقش(های) فعال زیرمجموعه خود را غیرفعال کند.
- اطلاعات فردی: به اطلاعات مورد نیاز برای ایجاد حساب کاربری (از جمله اطلاعات شخصی و مدرک تحصیلی و ...)، اطلاعات فردی گفته می‌شود.

شیوه نامه ثبت اطلاعات کاربران

۱- ایجاد حساب کاربری و ثبت اطلاعات فردی و نقش‌ها

با وارد نمودن آدرس <http://cancer.health.gov.ir/User/Account/Login> در نوار آدرس مرورگر وارد صفحه ابتدایی سامانه شوید. در صورتی که تا کنون حساب کاربری خود را ایجاد نکرده‌اید، بر روی گزینه "کاربر جدید" که در تصویر زیر مشخص شده است کلیک کنید.

پس از کلیک بر روی گزینه «کاربر جدید» صفحه زیر را مشاهده خواهید کرد. این صفحه دارای دو بخش است، بخش اول آن جهت ثبت اطلاعات فردی و بخش دوم آن جهت ثبت اطلاعات نقش(ها) است.

ثبت اطلاعات فردی

ایمیل	نام کاربری
تکرار گذرواژه	گذرواژه
نام خانوادگی	نام
تاریخ تولد	کد ملی
<div style="border: 1px solid #ccc; padding: 2px;"> ▼ مجلس خود را انتخاب کنید </div>	شماره همراه
<div style="border: 1px solid #ccc; padding: 2px;"> ▼ میزان تمصیلات خود را انتخاب کنید </div>	<div style="border: 1px solid #ccc; padding: 2px;"> ▼ تفصیلات خود را انتخاب کنید </div>

ثبت نقش ها

▼ نقش خود را انتخاب کنید

محل فعالیت

اضافه کردن نقش و محل فعالیت

عملیات	محل فعالیت	نقش

ثبت اطلاعات فردی و نقش ها

سیماي سرطان ۱۳۹۷ ©
درباره | مریخ خصوصی | تماس با ما

در قسمت ۱ از شکل بالا، اطلاعات فردی خود را وارد کرده و برای خود نام کاربری و گذرواژه انتخاب نمایید. این قسمت فقط یک بار تکمیل می‌شود و پس از ایجاد حساب کاربری نیازی به تکرار آن نیست، اما می‌توانید این اطلاعات را بعداً ویرایش نمایید. شما می‌توانید پس از تکمیل این قسمت، با کلیک بر روی گزینه «ثبت اطلاعات فردی و نقش‌ها» در پایین صفحه، حساب کاربری خود را ایجاد کنید و اطلاعات مربوط به نقش‌ها (قسمت ۲) را بعداً از قسمت ویرایش نقش‌ها وارد نمایید، یا می‌توانید در همین مرحله قسمت ۲ را نیز کامل کرده و تمام اطلاعات را با هم ثبت نمایید.

در قسمت ۲ اطلاعات مرتبط با نقش خود در هر مرکز را انتخاب کنید. به ازای هر نقش باید یک بار این بخش را تکمیل کرده و سایر اطلاعات مورد نیاز مرتبط با آن نقش را همان طور که در ادامه شیوه نامه توضیح داده خواهد شد، کامل نمایید. لازم است کاربران تمامی نقش هایی را که در مراکز/بخش های مختلف ایفا می کنند، در سامانه ثبت نمایند.

بعد از انتخاب نقش، موارد مشخص شده در قسمت ۳ (در شکل زیر) برای شما ظاهر می شود و شما باید بسته به مرکزی که نقش انتخاب شده را در آن ایفا می کنید، بین گزینه «بیمارستانی» و «غیربیمارستانی» یکی را انتخاب نمایید.

ثبت اطلاعات فردی

نام کاربری	ایمیل
گذرنامه	تکرار گذرنامه
نام	نام خانوادگی
کد ملی	تاریخ تولد
شماره همراه	هلست نمود را انتخاب کنید
تخصص نمود را انتخاب کنید	میزان کمصیبات نمود را انتخاب کنید

ثبت نقش ها

نقش نمود را انتخاب کنید

محل فعالیت

۳
 غیر بیمارستانی
 بیمارستانی

۴

شفا

شفا_پاتولوژی

۴-۱

۴-۲

اضافه کردن نقش و محل فعالیت

عملیات	محل فعالیت	نقش
×	شفا_پاتولوژی	مسئول ثبت پاتولوژی

ثبت اطلاعات فردی و نقش ها

سیستم سرطان ۱۳۹۷ ©
درباره | مردم مخصوص | تماس با ما

در صورتی که محل فعالیت خود را "بیمارستانی" انتخاب کرده اید، لازم است ۲ مورد را انتخاب نمایید: ۱- بیمارستان و دانشگاه محل فعالیت (قسمت ۴-۱ در شکل بالا) و ۲- بخش محل فعالیت (قسمت ۴-۲ در شکل بالا).

ثبت اطلاعات فردی

نام کاربری	ایمیل
گذرواژه	تکرار گذرواژه
نام	نام خانوادگی
کد ملی	تاریخ تولد
شماره همراه	میلست خود را انتخاب کنید
تخصص خود را انتخاب کنید	میزان تخصصات خود را انتخاب کنید

ثبت نقش ها

نقش خود را انتخاب کنید

محل فعالیت

بیمارستانی غیر بیمارستانی

دانشگاه علوم پزشکی مشهد دیبا

۶

اضافه کردن نقش و محل فعالیت

نقش	محل فعالیت	عملیات
مسئول ثبت پاتولوژی	شفا پاتولوژی	✗
مسئول ثبت پاتولوژی	دیبا	✗

۷

ثبت اطلاعات فردی و نقش ها

۸

ثبت اطلاعات فردی و نقش ها

دیناره | فریم فصولی | تماس با ما سیستم سرطان ۱۳۹۷ ©

در صورتی که محل فعالیت خود را "غیر بیمارستانی" انتخاب کرده‌اید، لازم است ۲ مورد را انتخاب کنید: ۱- دانشگاه محل فعالیت (قسمت ۵-۱ در شکل بالا) و ۲- مرکز محل فعالیت (قسمت ۵-۲ در شکل بالا).

بعد از تکمیل مشخصات هر کدام از نقش‌های خود، با کلیک روی گزینه «اضافه کردن نقش و محل فعالیت» (قسمت ۶ در شکل بالا) نقش شما در مرکز مورد نظر به جدول (قسمت ۷) اضافه خواهد شد.

اگر در یک یا چند مرکز نقش‌های متعددی دارید، باید به تعداد نقش‌هایی که دارید اقدامات فوق را تکرار نمایید.

به عنوان مثال، شما می‌توانید در یک بیمارستان هم نقش رئیس بخش و هم نقش پزشک متخصص و در یک مرکز دیگر فقط نقش پزشک متخصص را ایفا نمایید و لازم است هر سه نقش در سامانه ثبت شود.

در نهایت با کلیک بر روی گزینه‌ی «ثبت اطلاعات فردی و نقش‌ها» (قسمت ۸ در شکل بالا)، فرایند ثبت اطلاعات فردی و نقش‌های شما به پایان رسیده و حساب کاربری شما ایجاد می‌شود و می‌توانید با نام کاربری و گذرواژه خود وارد سامانه شوید.

۲- ورود به سامانه

با وارد نمودن آدرس <http://cancer.health.gov.ir/User/Account/Login> در نوار آدرس مرورگر وارد صفحه ابتدایی سامانه شوید.

در صورتی که حساب کاربری خود را قبلاً ایجاد کرده باشید، می‌توانید با ورود نام کاربری و گذرواژه و کلیک روی گزینه «ورود» وارد سامانه شوید.

۳- ویرایش اطلاعات فردی

در صورتی که حساب کاربری شما ایجاد شده باشد، با وارد کردن نام کاربری و گذرواژه خود وارد سامانه شوید.

پس از ورود به سامانه، در سمت راست صفحه، پنل رو به رو را مشاهده خواهید کرد.

در این قسمت بر روی گزینه «ویرایش اطلاعات فردی» (قسمت مشخص شده در شکل رو به رو) کلیک کنید.

پس از کلیک، پنجره زیر نمایش داده خواهد شد. در این پنجره می‌توانید اطلاعات فردی خود را ویرایش کنید.



اطلاعات فردی

نام کاربری: گذرواژه جدید

نام: نام خانوادگی

جنسیت: جنسیت خود را انتخاب کنید

نام پدر: تاریخ تولد: ۱۳۹۷/۱۷-۷

شماره موبایل: پست الکترونیکی: ملیت خود را انتخاب کنید

شماره منزل: کد پستی: آدرس: تحصیلات خود را انتخاب کنید

تخصص خود را انتخاب کنید

ذخیره سازی تغییرات

پس از تغییر اطلاعات فردی با کلیک بر روی گزینه «ذخیره سازی تغییرات» (قسمت مشخص شده در شکل بالا)، اطلاعات جدید شما ذخیره خواهد شد.

۴- ویرایش نقش‌ها



در صورتی که حساب کاربری شما ایجاد شده باشد، با وارد کردن نام کاربری و گذرواژه خود وارد سامانه شوید.

پس از ورود به سامانه، در سمت راست صفحه، پنل رو به رو را مشاهده خواهید کرد.

در این بخش، بر روی گزینه «ویرایش نقش‌ها» کلیک کنید. بعد از کلیک، پنجره‌ای نمایش داده می‌شود که قسمت بالایی آن برای حذف نقش‌های موجود و قسمت پایینی آن برای اضافه کردن نقش‌های جدید است (همانند تصاویر زیر).

حذف نقش‌های موجود

نقش‌های موجود			
عملیات	وضعیت	محل فعالیت	نقش
✕	غیر فعال	سینا	پزشک متخصص فوق تخصص
✕	غیر فعال	سینا	رئیس بخش
✕	غیر فعال	مهرآفرین	پزشک متخصص فوق تخصص

در این بخش می‌توانید هر کدام از نقش‌های انتخابی خود را با کلیک بر روی علامت ضربدر در بخش عملیات (قسمت مشخص شده در شکل بالا) حذف نمایید.

اضافه کردن نقش جدید

تعیین نقش جدید			
عملیات	محل فعالیت	نقش	
✕	غیر بیمارستانی	بیمارستانی ۳-۱	مسئول ثبت
✕	نمازی_پاتولوژی	نمازی	نمازی

اضافه کردن نقش و محل فعالیت

عملیات	محل فعالیت	نقش
✕	نمازی_پاتولوژی	مسئول ثبت پاتولوژی

اضافه کردن نقش‌های جدید

برای اطلاع از نحوه اضافه کردن نقش‌های جدید، به قسمت ثبت اطلاعات فردی و نقش‌ها (صفحات ۳ تا ۶) مراجعه کنید.

۵- تایید نقش‌های کاربران زیرمجموعه



در صورتی که حساب کاربری شما ایجاد شده باشد، با وارد کردن نام کاربری و گذرواژه خود وارد سامانه شوید.

پس از ورود به سامانه، در سمت راست صفحه، پنل رو به رو را مشاهده خواهید کرد.

بر روی گزینه «تایید زیرمجموعه‌ها» (قسمت مشخص شده در شکل رو به رو) کلیک نمایید. بعد از کلیک، پنجره‌ای مشابه تصویر زیر را مشاهده خواهید کرد.

صدور مهوز استفاده از سامانه

نقش ها

رئیس مرکز پاتولوژی دکتر محمدی

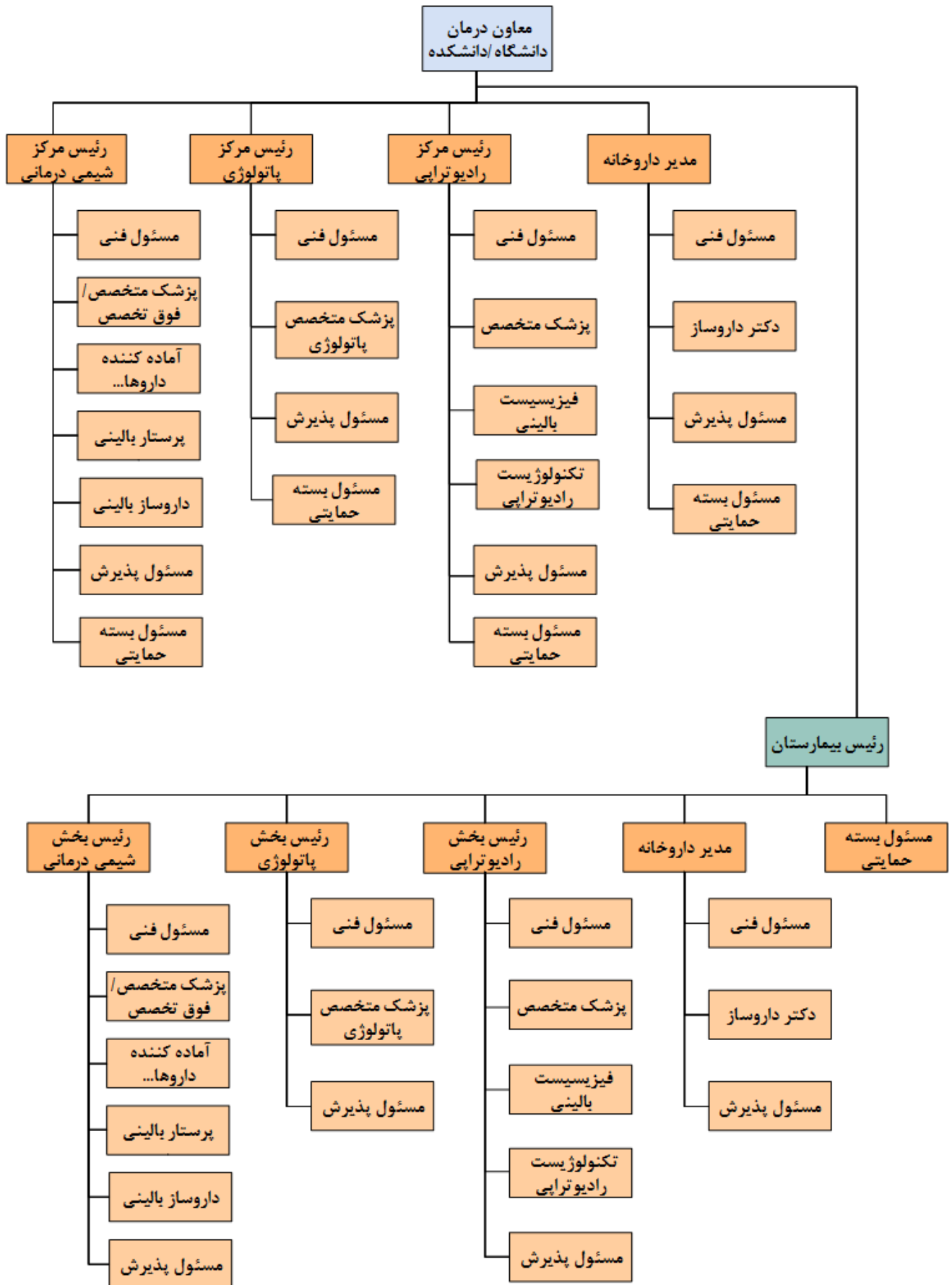
فیلتر...

نام	نام خانوادگی	کد ملی	نام کاربری	نقش	محل فعالیت	وضعیت
علی	محمدی	۱۲۳۴۵۶۷۸۹	Ali123	رئیس مرکز	دکتر محمدی	<input checked="" type="checkbox"/>

در این قسمت چنانچه یکی از نقش‌های معاون درمان دانشگاه/دانشکده، رئیس مرکز یا رئیس بخش را دارا باشید و نقش شما فعال شده باشد، می‌توانید مشابه تصویر بالا لیست زیرمجموعه‌های مربوط به نقش خود را مشاهده نمایید.

با کلیک بر روی قسمتی که در شکل بالا با رنگ قرمز مشخص شده است می‌توانید نقش‌های زیرمجموعه خود را فعال یا غیرفعال نمایید.

فلوچارت نقش‌های بالادستی و زیرمجموعه در صفحه بعد ترسیم شده است:



در صورتی که یک نقش بالادستی فعال داشته باشید و درخواستی برای تایید نقش به شما ارسال نشده باشد، یا در صورتی که نقش بالادستی نداشته باشید، با پیغام زیر رو به رو می‌شوید.

صدور مهوز استفاده از سامانه

نقش ها

رئیس مرکز پاتولوژی دکتر محمدی

▼ X

بستن...

کاربری برای تایید شما وجود ندارد

و در صورتی که نقش شما فعال نشده باشد، با پیغام زیر رو به رو می‌شوید.

صدور مهوز استفاده از سامانه

نقش ها

رئیس مرکز پاتولوژی دکتر محمدی

▼ X

بستن...

نقش شما فعال نشده است